

Correction semaine 1

Français -grammaire

Atelier 1

Les compléments de phrase (compléments circonstanciels)

Demain, dès l'aube, nous irons chercher des châtaignes dans les sous-bois pour les manger grillées. De retour à la maison, Blandine les sortira patiemment de leur bogue piquante. Nous les ferons cuire directement sur la braise. Nous les pèlerons chaudes et les mangerons au coin du feu. Nous boirons du jus de pomme pour les accompagner.

Nous irons chercher des châtaignes. Blandine les sortira de leur bogue piquante. Nous les ferons cuire. Nous les pèlerons chaudes et les mangerons. Nous boirons du jus de pomme.

Activité 2 : les adjectifs

Passionnée, curieuse, époustouflante, architectural, incroyable, principales, somptueux, élégants, colorés persuadée, fabuleux, prochaines

Mathématiques

Activité 1 : la division

Les résultats. Tu as pu les vérifier sur une calculatrice comme en classe

53 reste 20 463 reste 5 132

Activité 2 :

$$241 : 4 \rightarrow q = 60 \quad r = 1$$

$$10\,000 : 40 \rightarrow q = 250 \quad r = 0$$

$$5500 : 20 \rightarrow q = 275 \quad r = 0$$

$$645 : 3 \rightarrow q = 215 \quad r = 0$$

Activité 3

- Sans calculer on peut dire que le quotient de $6458 : 28$ est plus grand que celui de $6458 : 38$ car le diviseur est plus petit

On partage en moins de part donc les parts seront plus grandes

On vérifie - $6458 : 28 \rightarrow q = 230 \quad r = 18$

- $6458 : 38 \rightarrow q = 169 \quad r = 36$

- 1 caisse pèse 25 kg, donc 975 caisses pèsent 25×975 fois

$$975 \times 25 = 24\,375$$

Le poids de son chargement est de 24 375 kg ;

- 1 bus transporte 55 personnes, 2 bus transportent 2 fois 55, ...,

$$2014 : 55 = 36 \quad r = 34$$

Donc il faut 37 bus pour transporter tous les supporters (on ne va pas laisser 34 supporters sur le trottoir).

EMC

1. Voici la définition du mot **civilisé** : c'est une personne qui tire parti de la civilisation ou qui participe au mode de vie conforme à l'idéal de la civilisation.

2. L'homme a traité « la nature comme un immense réservoir » c'est-à-dire qu'il puise parfois exagérément dans la nature, dans ses espèces animales ou végétales, pour satisfaire des besoins qui ne sont pas toujours indispensables.

Il se sert de la nature comme une gigantesque poubelle car au lieu de trier et de recycler ses déchets bien souvent il les déverse dans la nature avec toute la pollution que cela entraîne.

3. Pour relier notre civilisation aux cycles de la nature, il faut ne faut pas puiser dans la nature plus que ce qu'elle peut nous donner. De la même manière il ne faut pas polluer au point que la nature ne puisse rétablir l'équilibre, c'est le cas par exemple de certains gaz ou rejets que la nature ne pourra jamais éliminer.

Il faut à l'inverse se servir d'énergies renouvelables comme le vent, l'énergie solaire.

Les différents types de pollution observés sur l'image sont :

La dégradation des bâtiments, la pollution de l'air, appelé également pollution atmosphérique et la pollution sonore. On peut également citer la disparition d'espace naturel

Atelier 2 Langue vivante

METTRE UN GROUPE NOMINAL AU PLURIEL

★ Le pluriel régulier

Pour mettre un nom au pluriel on lui ajoute un **-s** à la fin.

a boy → **boys**

Si le mot fini par s, x, o, ch ou sh il prend **-es** au pluriel.

a church → **churches**

Si le mot finit par y au singulier, il se termine par **-ies** au pluriel

a story → **stories**



★ Le pluriel irrégulier

Certains mots ne prennent **pas de -s** au pluriel, mais **changent d'orthographe**.

a child → **children**

a foot → **feet**



★ Les noms qui ne se mettent jamais au pluriel

On ne met jamais au pluriel les noms qui **désignent un liquide, des sentiments ou une matière**.

milk, water, love



Mets les mots suivants au pluriel.

A neck --> three

A shoulder --> two

A foot --> five

A toe --> three

A man --> four

A woman --> two

J'apprends un virgiculus

Anglais - I learn a tongue-twister



« If three witches would watch three watches, which witch would watch which watch? »



Atelier 3

Rituels Mathématiques

Activité 1

$$6\ 000 : 0,99 \rightarrow 6000$$

$$6\ 000 : 2,9 \rightarrow 2000$$

$$12,1 : 5,9 \rightarrow 2$$

$$4\ 050 : 10,03 \rightarrow 405$$

$$300 : 1,5 \rightarrow 200$$

$$18 : 2,09 \rightarrow 9$$

$$24\ 000,90 : 30 \rightarrow$$

On va calculer un ordre de grandeur $24\ 000 : 30 \rightarrow 24 : 3 = 8$ donc $24\ 000 : 30 = 800$

Le coût pour un élève est de 800 €

Français-orthographe

Activité 1 : je me souviens

On appelle *locution adverbiale* un adverbe composé de plusieurs mots, comme :

A côté.
A la hâte.
A dessein.
A l'envi.
A l'insu.
A propos.
A regret.
A tel point.

Au-dessous.
Au-dessus.
Au-devant.
Côte à côte.
Depuis peu.
En bas.
En deçà.
En face.

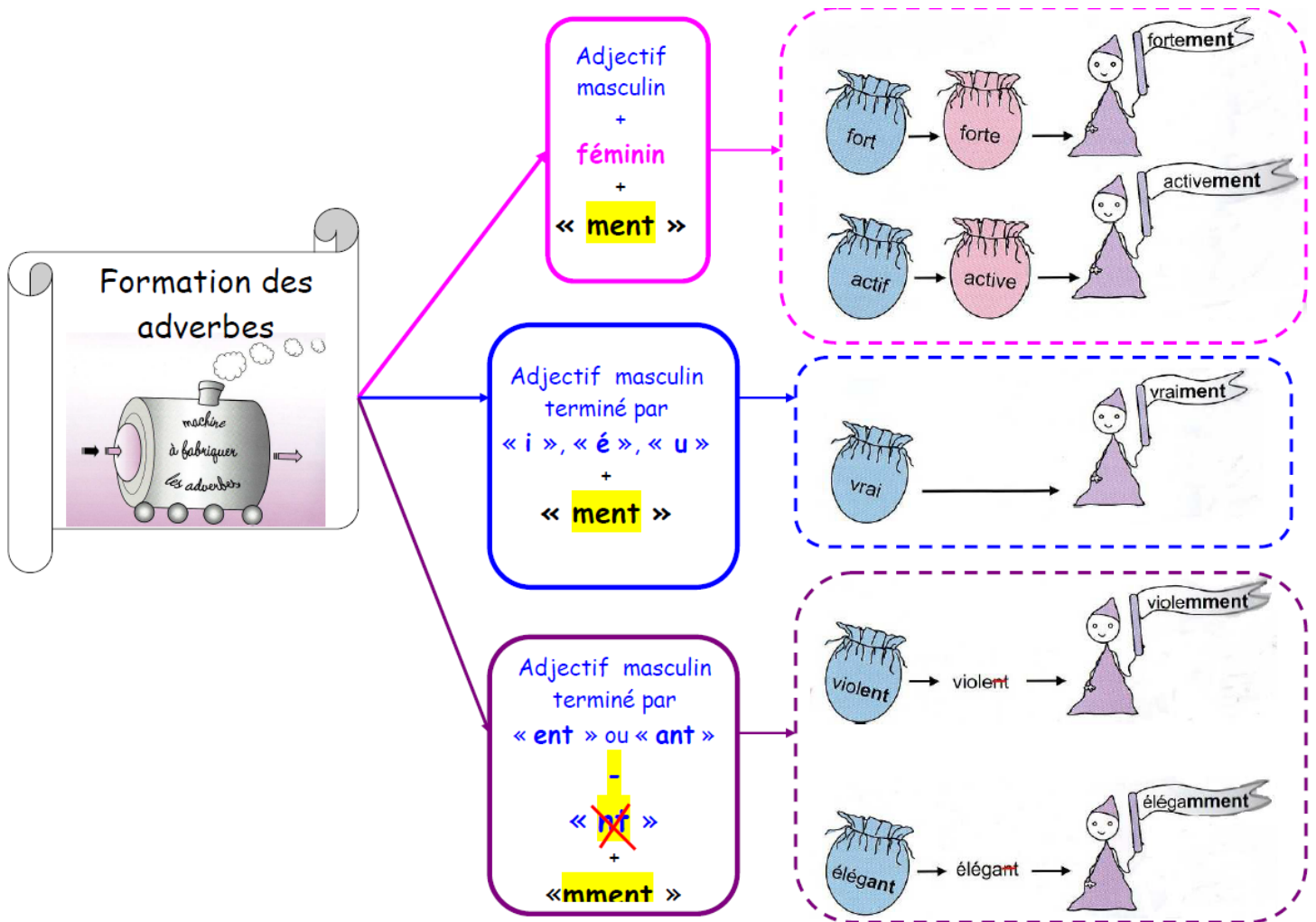
Nulle part.
Par hasard.
Peu à peu.
Peut-être.
Pas du tout.
Sans doute.
Tout à fait.
Tout de suite.

A tort.
Au delà.
Au dedans.
Au dehors.

En haut.
En vain.
Le moins.
Le plus.

Tout à l'heure.
Tout à coup.
Vis-à-vis.

Et les adverbes de négation : ne .. pas, ne ...jamais
Pour la formation des adverbes, je te joins une carte mentale



Pour les adverbes formés à partir d'adjectif en -ent ou -ant , on double le m

Méchant → méchamment

Patient → patiemment

Activité 2 : l'adjectif attribut

On accorde en genre et en nombre

Il est petit.

Ils sont petits

Elle est petite.

Elles sont petites.

Participe passé employé avec être

Ils sont partis

Elles sont aimées

Elles sont revenues

Français -grammaire du verbe

Les temps composés sont le passé composé, le plus que parfait.
Ce sont les seuls que nous avons appris, il y a aussi le futur antérieur, le

Un **temps composé** est formé de deux parties : un auxiliaire (avoir ou être) et le participe passé du verbe à conjuguer.

- À chaque temps simple correspond un temps composé. Voici les temps composés correspondant aux temps simples que vous avez vus :

modes	temps simples	temps composés correspondants
indicatif	présent : je mange	passé composé : j' ai mangé
	imparfait : je mangeais	plus-que-parfait : j' avais mangé
	passé simple : je mangeai	passé antérieur : j' eus mangé
	futur simple : je mangerai	futur antérieur : j' aurai mangé
conditionnel	présent : je mangerais	passé : j' aurais mangé
impératif	présent : mange	passé : aie mangé

B. Les participes passés

- Les terminaisons des participes passés varient selon les verbes.

1 ^{er} groupe	2 ^e groupe	3 ^e groupe				
-é	-i	-i	-u	-s	-t	-é
rêvé	fini	senti	couru	pris	fait, dit	né

- Pour savoir si un participe passé **se termine par une voyelle** (-é, -i, -u) ou par une **consonne muette** (-s, -t), on peut le mettre au **féminin**.

> **pris** → **prise**

> **fini** → **finie**

Exercice

Jules Verne est né en 1828 à Nantes, et il est mort en 1905 à Amiens. Ses romans ont été traduits dans de nombreuses langues. Il a écrit des romans d'aventures, et plusieurs de ses livres sont devenus des films. Considéré comme l'un des fondateurs du roman de science-fiction, il a basé ses récits sur une documentation scientifique. Ces documents lui ont permis d'imaginer des événements qui ont été réalisés plus tard.

Atelier 4

Mathématiques, nombre et calcul

M. Roultoudou consomme 50 litres pour faire 900 km.

$$900 \times 3 = 2700.$$

Il va donc consommer 3 fois plus donc $50 \text{ l} \times 3 = 150 \text{ litres}$

1 l coûte 1,5 € donc pour 150 l c'est 150 fois plus

$$1 \text{ l} \rightarrow 1,5 \text{ €}$$

$$150 \text{ l} \rightarrow 1,5 \times 150 = 225 \text{ €}$$

Il doit prévoir 225 €.

1 place coûte 10 € → 12 places coûteraient $12 \times 10 = 120$

$$120 - 108 = 12$$

On a économisé 12 € pour l'achat des 12 places.

Donc l'économie sur le prix d'une place est de 1 €.

$$35\,652 : 12 = 2\,971$$

On peut faire 2 971 packs, il ne restera pas de bouteilles non conditionnées.

Atelier 5

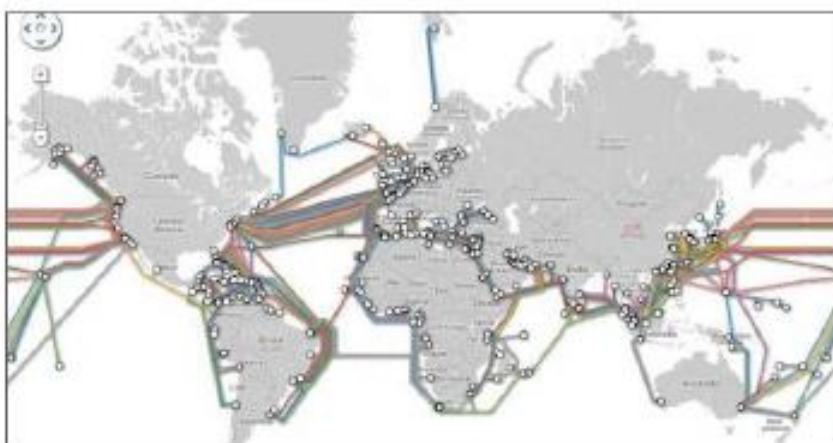
Géographie

Géo 2-1 : Qu'est-ce qu'Internet ?

- Internet, un réseau mondial de câbles.

Pour mettre Internet en place, de **gigantesques travaux** ont été nécessaires : il a fallu relier les différents continents du monde et toutes les îles avec **d'immenses câbles sous-marins**.

Mais **le réseau reste inégal**. Par endroits, il n'existe pas encore ou fonctionne mal.



« La toile » des plus de 260 câbles sous-marins qui constituent le réseau internet mondial.

- Son utilisation au quotidien.

Pour se connecter à Internet, nous avons besoin **d'un ordinateur, d'une tablette ou d'un smartphone**, ainsi que d'une connexion réseau délivrée par un **modem** (« une box ») par l'intermédiaire de **câbles ou d'ondes wifi**.

Nous utilisons Internet pour **s'informer, consommer** ou **communiquer**.

Géo 2-3 : Les outils et services d'Internet.

Pour naviguer sur Internet, il faut installer sur son ordinateur (ou autre appareil) un logiciel qui permette d'afficher les pages du web : un navigateur.

Pour chercher les sites Internet qui nous intéressent, il faut taper des mots-clés sur une page web spéciale : le moteur de recherche.

Depuis quelques années, les réseaux sociaux connaissent un succès grandissant. Ce sont des sites sur lesquelles les personnes inscrites partagent des idées, des photos, ...

Il existe une autre façon de communiquer par Internet : s'envoyer des mails (ou e-mail, ou courriel). Il faut pour cela installer un logiciel de messagerie électronique.

Mathématiques

Activité 1

Attention à bien aligner tes chiffres et les virgules

62,351	360,75
446,07	399,82
414	5 893,5
622,32	91,14

Activité 2

$$12 \times 25 = 300$$

Il me faut 300 carreaux

La largeur de ma terrasse mesure $12 \times 20 = 240$ cm soit 2,40 m.

La longueur de la terrasse mesure $25 \times 20 = 500$ cm soit 5 m.

Atelier 6

Français- lexique

Activité 1

Polysémie :

Un **même mot** peut avoir **plusieurs sens**.

*Exemple : Ce **port** abrite des bateaux de plaisance. – Le **port** du casque est obligatoire.*

Dans une phrase, pour savoir quel sens du mot est utilisé, il faut repérer les mots qui sont autour, c'est-à-dire tenir compte du **contexte**.

*Exemple : L'**air** de cette chanson ne me revient pas. → **air** → **mélodie***

*Il prend souvent un **air** méchant. → **air** → **apparence***

Le mot peut être utilisé dans des disciplines différentes :

*Exemple : Un **sommet** en géographie – un **sommet** en mathématiques.*

Un **mot générique** est un mot de sens général qui désigne une catégorie d'objets ou de notions.

Pour trouver le mot générique qui correspond à un mot de sens particulier, il faut se demander à quelle catégorie d'objets ou de notions ce mot appartient.

*Le rosier est une plante : **plante** est le terme générique correspondant au mot rosier.*

Sens propre, sens figuré

Le sens propre, c'est le premier sens du mot, celui qui est en premier dans le dictionnaire : UN **grain de sel** dans la salière

Le sens figuré, c'est un sens souvent plus imagé du mot : mettre son **grain de sel** dans la conversation (se mêler d'une conversation, intervenir sans y être invité)

La chaîne → la chaîne de vélo et la chaîne de montagnes

Le sommet → le sommet de la montagne, être au sommet de la gloire

Le plateau → le plateau sur un vélo, mettre les verres sur un plateau pour les transporter

La baie → petit fruit qu'on peut cueillir dans les bois, une crique sur le littoral

Trou → un trou dans un vêtement ou un petit village perdu

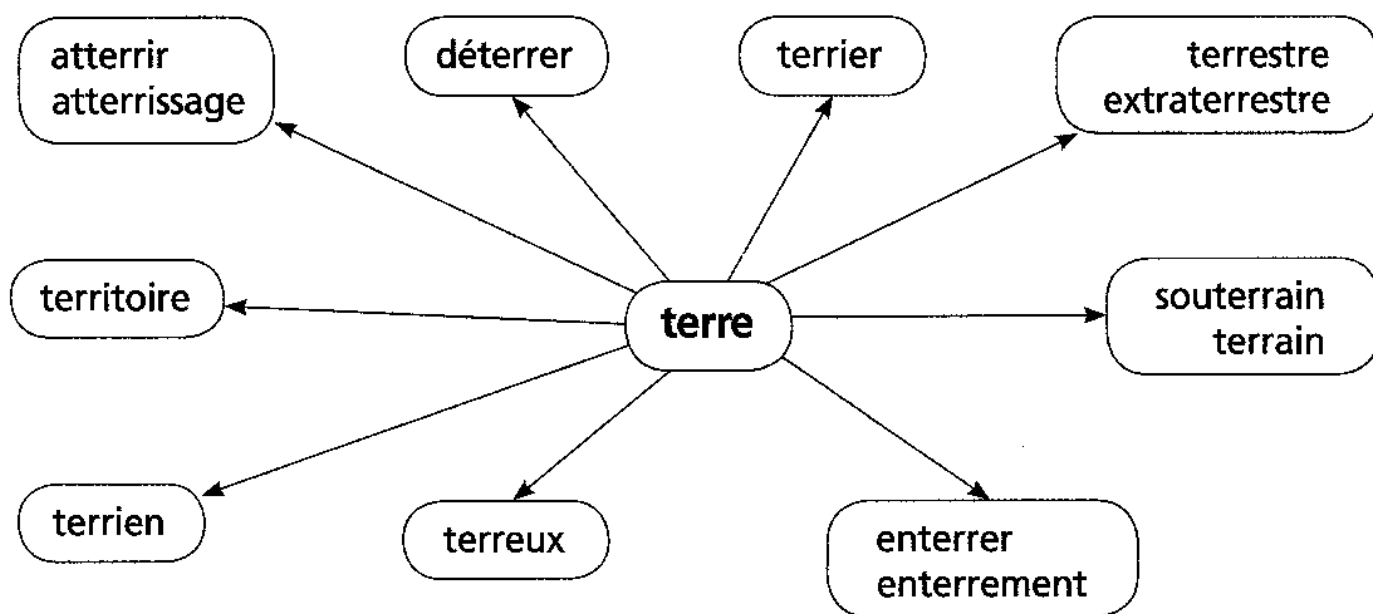
Grippe → maladie, prendre quelqu'un en grippe

Activité 2 : les préfixes et suffixes

Des mots appartiennent à une même famille si :

- Ils ont le même radical
- Ils ont un sens commun c'est-à-dire qu'ils parlent forcément de la même chose.

Le rapport de sens est primordial. Si on prend le radical « terr » par exemple, on peut former la famille de terre ainsi :



LES PRÉFIXES

Un préfixe est un groupe de lettres que l'on ajoute devant le radical d'un mot pour modifier son sens. En ajoutant un préfixe à un mot de base, on obtient un mot dérivé de la même famille.

PRÉFIXES	SENS	EXEMPLES
RE-, RÉ-	de nouveau	recoller, rebrancher, réécrire
DÉ-, DÉS-		désordre, déranger, désobéir
IN- OU -IM		incapable, impoli, impossible
IR-	expriment le contraire	irréel, irresponsable, irrégulier
IL-		illogique, illisible, illégal, illégitime
MAL-		malhonnête, malheureux, maladroit
MÉ-		méconnu, mécontent, méconnaissable
ANTI-	contre	antichoc, antidérapant, antiviol
PRÉ-	avant	préhistoire, préchauffer
EN- OU EM-	mettre dans	encadrer, emprisonner
CHRONO-	exprime le temps	chronomètre, chronologique
MONO-	un seul	monoski, monocycle
BI-	deux	bicyclette, bicolore, bicoque
TRI-	trois	triangle, tricolore, trimoteur
QUADRI-	quatre	quadrilatère, quadrimoteur
POLY-	plusieurs	polygone, polyclinique
MULTI-		multicolore, multimillionnaire
PARA-	protection contre	parachute, parasol, parapluie
MINI-	petit	minigolf, minijupe, minibus
SUPER-	plus grand que	superman, supermarché
TRANS-	à travers	transatlantique, transporter
TÉLÉ-	au loin, à distance	télévision, téléphone, télescope

LES SUFFIXES

Un suffixe est un groupe de lettres que l'on ajoute derrière le radical d'un mot pour modifier son sens ou sa classe grammaticale. En ajoutant un suffixe à un mot de base, on obtient un mot dérivé de la même famille.

Exemple de modification du sens :

une poule => une poulette



Exemple de modification de la classe grammaticale :

éduquer (verbe) => l'éducation (nom commun)

SUFFIXES	SENS	EXEMPLES
-IER	arbre	cerisier, cognassier, poirier, pommier
-ESSE	noms féminins qui	délicatesse, gentillesse, politesse
-ISE	indiquent une caractéristique	franchise, bêtise, sottise, débrouillardise
-TÉ		honnêteté, fierté, lâcheté, bonté
-ET	« petit »	garçonnet, bâtonnet, livret, wagonnet
-ETTE		camionnette, poulette, fillette, affichette
-ON		oisillon, girafon, ânon, aiglon, tigron
-EAU		baleineau, louveteau, veau, souriceau
-AGE	noms qui indiquent une action	décollage, découpage, codage
-TION		admiration, adoption, élection, éducation
-MENT		chargement, emménagement, déménagement
-MENT	adverbes	doucement, curieusement, lentement
-ABLE	« qu'on peut ... »	mangeable, acceptable, lavable, échangeable
-IBLE		lisible, accessible, visible, extensible

Mobile → immobile, immobilité, immobilisme
Limité → illimité

Habitation, affection, discrétion

Langue vivante : les mois de l'année

Si tu ne les as oubliés, reprends la vidéo que je t'ai mis en ligne cette semaine et revois la poésie apprise au mois de janvier

Atelier 7

Nombres et calculs

Ticket 1 → $(5 \times 2) + (40 \times 3) = 10 + 120 = 130$

Ticket 2 → $(8 \times 2) + (23 \times 2) = 16 + 46 = 62$

Ticket 3 → $(16 \times 2) + (6 \times 3) = 32 + 18 = 50$

Ticket 4 → $(6 \times 2) + (4 \times 3) = 12 + 12 = 24$

Mathématiques : Nombres et calculs

Activité 1

$3\,590 \times 1,852 = 6\,648,68$

La longueur de la course est de 6 648,68 km.

$39 \times 30,48 = 1\,188,72 \text{ cm} \rightarrow 11,88 \text{ m}$

$60 \times 30,48 = 1\,828,8 \rightarrow 18,28 \text{ m}$

Les bateaux mesureront entre 11,88 m et 18,28 m.

$3,330 \times 76 = 253,08$

Ils vont parcourir 253,08 km

$0,950 + 1,600 = 2,550$

$2,550 \times 12,50 = 31,875$

Le prix des 2 poissons est de 31,87 euros.

Français – Lecture et compréhension

Le poète joue avec la langue .

Le poète joue avec **les mots**, avec **leur sens** comme avec **leurs sonorités**. Il crée des images, en utilisant

parfois des comparaisons, des groupes nominaux, des prépositions (par exemple : avec) qui aident à se

représenter ce qu'il veut dire.

Le poème est souvent disposé en **strophe**. Chaque strophe peut comporter un nombre de vers différents.

Le poète utilise **différentes techniques** pour rythmer son poème :

– la **longueur des vers** ;

– la **disposition des rimes** ;

– la **punctuation** ;

– la **répétition des sonorités**.

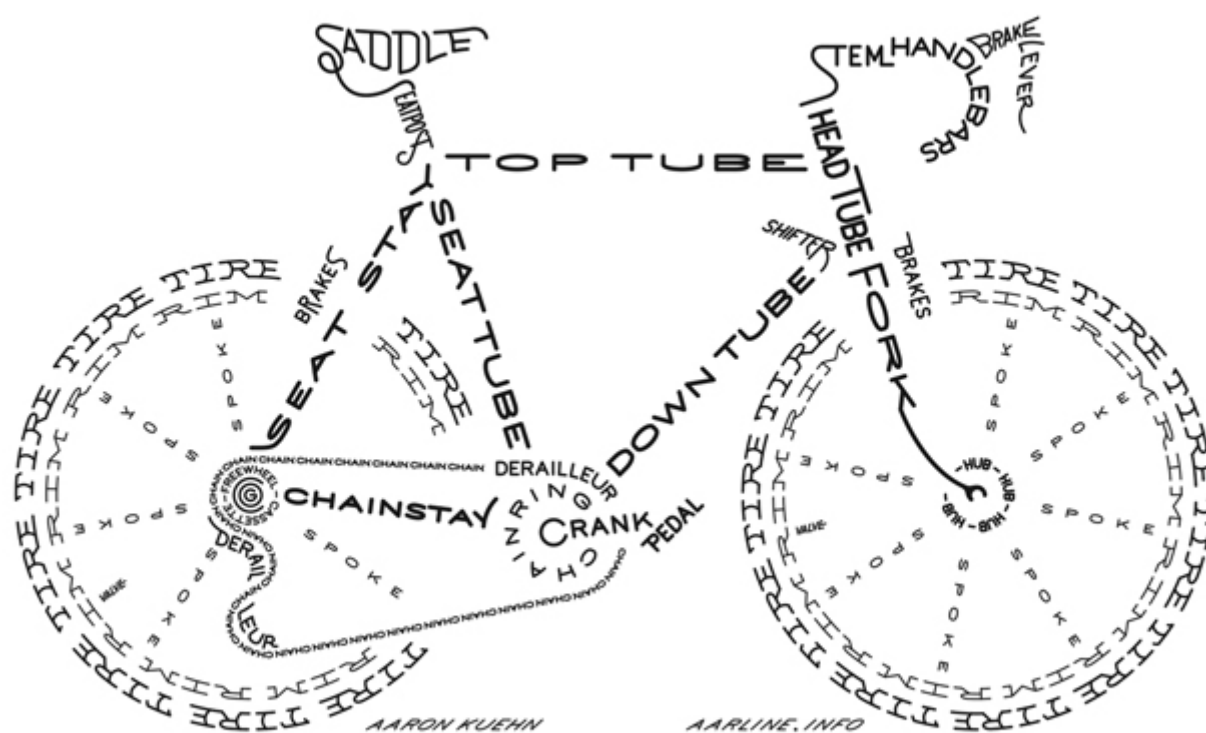
Tous ces jeux sur la langue expriment des sensations, des émotions, des questions sur soi et sur le monde qui nous entoure ; ils incitent au rêve.

Le **haïku** est un poème japonais, écrit traditionnellement verticalement, destiné à faire partager une émotion à travers des mots simples. Il fait souvent référence à la nature et aux saisons. Les **17 syllabes** qui le composent sont disposées sur trois lignes (**5/7/5**), sans rimes.

La **fable animalière** est un petit récit versifié qui vise à instruire, à donner un enseignement. On tire une **moralité** d'une courte histoire qui met en scène des animaux qui se comportent à peu près comme des hommes. En réalité, l'auteur se moque avec charme des **imperfections** de la nature humaine.

Un poème exprime les émotions, les joies et les douleurs d'une personne.

Le **calligramme** est une **forme poétique** qui permet au poète de jouer avec la page et de **dessiner son poème**. Les lettres, les mots et les vers sont disposés par le poète pour évoquer le **thème**. Ils accentuent l'idée lorsque les lignes deviennent un dessin. C'est le poète français **Guillaume Apollinaire** (1880-1918) qui a inventé ce mot en contractant les mots *calligraphie* et *idéogramme*. Du grec *kalos* (beau) et *gramma* (écriture, lettre), le calligramme est ainsi l'art d'écrire en beauté. Voici un calligramme sur le thème du vélo



Français-Grammaire

Activité 1

L'attribut du sujet.

Un adjectif qualificatif, un groupe nominal peuvent apporter des renseignements sur le sujet par l'intermédiaire d'un verbe. Cet adjectif ou ce groupe nominal exercent alors la fonction d'**attribut du sujet**.

Les loups sont des bêtes voraces.

La chèvre paraît bien imprudente.

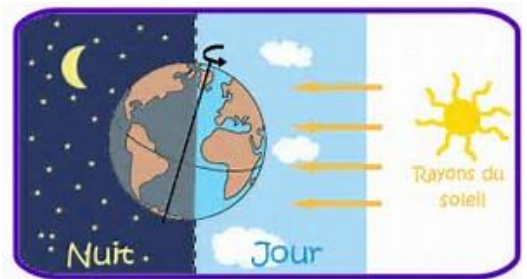
L'attribut **appartient au groupe verbal et on ne peut ni le déplacer ni le supprimer**.

Il **s'accorde** en genre et en nombre **avec le sujet**.

Quelques verbes seulement (ou locutions verbales) relient ainsi l'attribut au sujet. On les appelle **verbes d'état ou verbes attributifs** : **être, paraître, sembler, devenir, demeurer, rester, avoir l'air, passer pour**

Samuel deviendra un grand archéologue (groupe nominal).

Cette secrétaire est rapide (adjectif)
 Ce désert a l'air succulent. (adjectif)
 Le temps semble pluvieux. (adjectif)
 Cet instrument est un cuivre. (groupe nominal)



Samuel est un grand voyageur. Il ne demeure jamais au même endroit très longtemps.
 Il se sent libre quand il voyage. Il part avec son sac à dos vivre de nouvelles aventures.
 Quand il rentre chez lui, il ne pense qu'à repartir. De pays en pays, il semble de plus en plus heureux. Il a toujours l'air rêveur. Il est un vrai citoyen du monde !

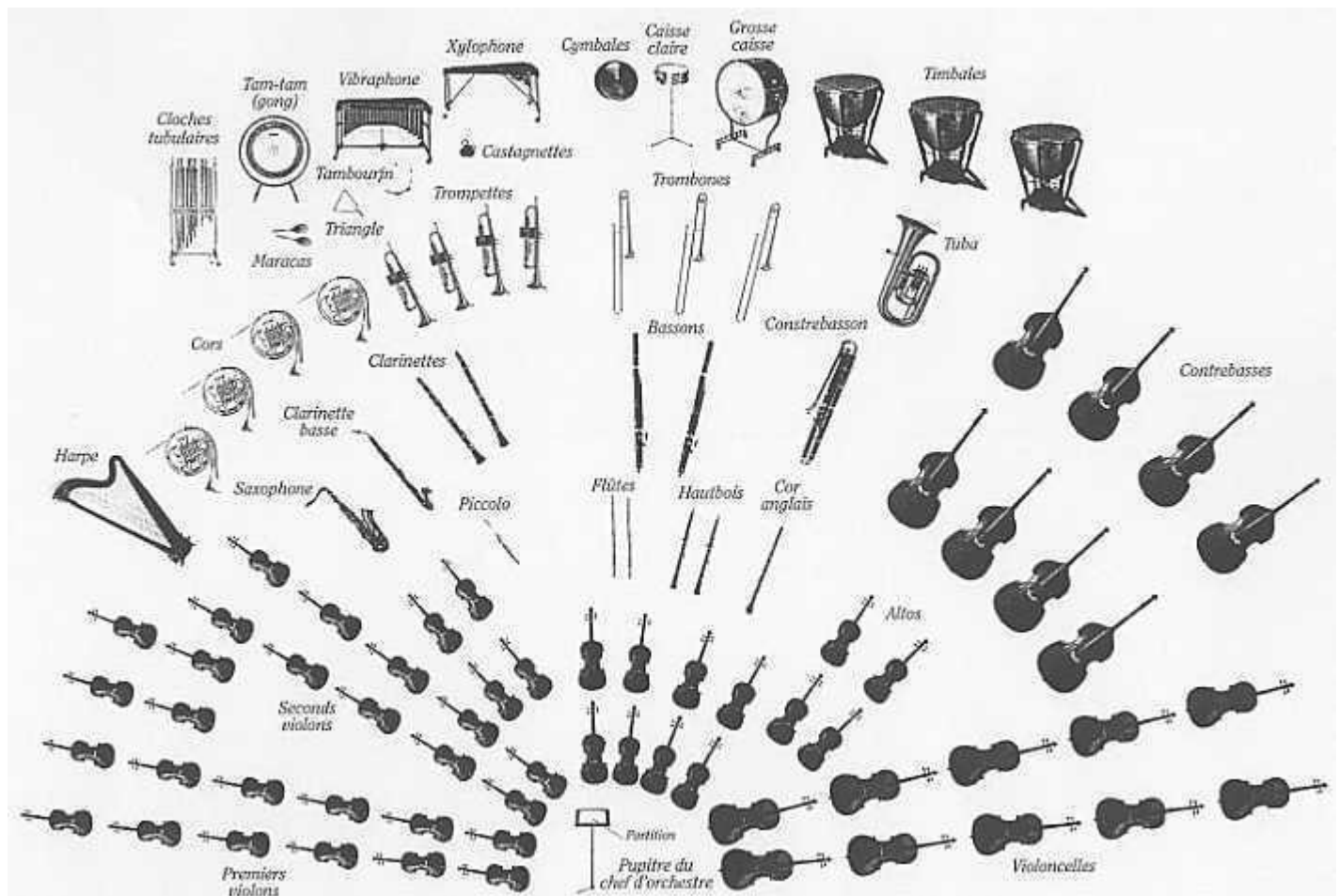
Atelier 8

Education musicale

Une **symphonie** est une oeuvre écrite pour un **orchestre symphonique**, c'est-à-dire un groupe de musiciens jouant différents instruments dans lequel on trouve toutes les familles d'instruments : cordes, bois, cuivres, percussions.

Une symphonie comporte plusieurs **mouvements**.

L'extrait de **Gustav Mahler** est le début du troisième mouvement de sa *Première Symphonie*



Sciences : les êtres vivants dans leur environnement

Dans le livre numérique sciences, tout est expliqué à partir de la page 33

Une **étoile** produit de la lumière, tandis qu'une **planète** reflète celle de son Soleil. Les **étoiles**, ces énormes boules de gaz très chaudes, brillent car leurs tailles et leurs masses sont importantes. Elles sont beaucoup plus grosses que les **planètes** rocheuses ou gazeuses !

Les mouvements de la Terre

➤ La rotation de la Terre

La Terre tourne autour d'elle-même sur un axe de rotation incliné. Elle effectue un tour complet en un jour. Cette rotation a pour conséquence l'alternance du jour et de la nuit

❶ **pourquoi cette rotation est responsable de l'alternance jour / nuit.**

Il fait jour dans la partie qui est éclairée par le soleil ,et nuit dans l'autre partie car les rayons ne peuvent faire le tour de la planète. Comme la terre tourne sur elle-même, la face dans la nuit va petit à petit s'illuminer.

- La Terre effectue un tour sur elle-même en 24h

- Quand il fait jour dans au pôle Nord, il fait nuit au pôle Sud

Pour l'éclipse

<https://www.youtube.com/watch?v=6g8AAfVKutY>

Activité 3

L'alimentation humaine

Les aliments que nous mangeons proviennent soit **des animaux (l'élevage), soit des végétaux (la culture).**

Une alimentation **variée** est nécessaire pour être en bonne santé. Il faut manger en **quantité suffisante** pour couvrir les dépenses énergétiques de la journée ; celles-ci varient considérablement en fonction de **l'âge, du sexe et de l'activité pratiquée.**

La culture : activité humaine consistant à faire pousser des plantes pour répondre aux besoins alimentaires.

Besoins énergétiques : énergie nécessaire pour le fonctionnement de l'organisme.

La digestion et l'absorption .

Dans la **bouche**, les aliments sont broyés par les dents et imprégnés de **salive** fabriquée par les glandes

salivaires. Après la **déglutition**, (= l'action d'avalier), les aliments vont ensuite dans un tube d'environ 30 cm de long, **l'oesophage**. Ils arrivent en quelques secondes dans une poche très élargie :

l'estomac.

Dans l'estomac, les aliments sont longuement brassés grâce aux contractions des parois et subissent l'action des **sucs digestifs**. Les aliments sont ainsi peu à peu transformés en **bouillie**.

Les aliments progressent ensuite dans un tube long de 8 m de long, **l'intestin grêle**, où ils subissent l'action de différents sucs digestifs provenant du foie, du pancréas et de la paroi de l'intestin. La

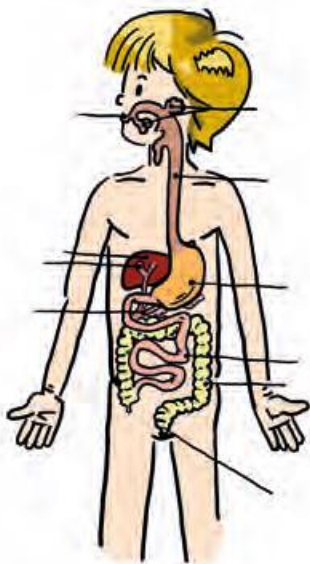
digestion

s'achève ainsi dans l'intestin grêle. C'est à ce niveau que les **nutriments** quittent le tube digestif et passent dans le **sang** qui les transporte jusqu'aux organes. C'est l'**absorption**.

Les aliments non digérés forment les excréments, ils cheminent lentement dans le **gros intestin** avant d'être évacués au niveau de **l'anus**. C'est dans le gros intestin que l'eau est récupérée par le corps.

La **digestion**, c'est la transformation des aliments en **nutriments**. Au niveau de **l'intestin grêle**, les nutriments sont absorbés par le **sang** qui les transportent jusqu'aux **organes** pour leur **donner de l'énergie**.

- 1 : bouche ; 2 : les glandes salivaires ;
- 3 : l'oesophage ; 4 : le foie ;
- 5 : la vésicule biliaire ; 6 : l'estomac ;
- 7 : le pancréas ; 8 : l'intestin grêle ;
- 9 : le gros intestin ; 10 : l'anus



Une **chaîne alimentaire** indique le trajet de la nourriture depuis la plante jusqu'au dernier carnivore.
feuille → ver → oiseau → chat.

La flèche signifie « est mangé par ».

Une chaîne alimentaire **commence toujours par un végétal**. Si les végétaux disparaissent, c'est toute la chaîne alimentaire qui disparaît. Plusieurs chaînes alimentaires qui se mêlent forment un **réseau alimentaire**.

Atelier 9

Le théâtre

Mettre en scène et jouer une réplique de théâtre

Pour mettre en scène et jouer une réplique de théâtre :

- J'utilise **différents tons** selon les indications du texte.
- Je tiens compte des **sonorités pour rythmer** la réplique.
- Je prévois des **gestes pour accompagner** mes paroles et mes déplacements face au public.
- J'explique avec mes mots et/ou dessins l'histoire que j'ai imaginée dans ma tête.

Une didascalie est une indication scénique (souvent mise en italiques) qui est donnée par l'auteur, et qui peut concerner les entrées ou sorties des personnages, le ton d'une réplique, les gestes à accomplir, les mimiques etc. La liste des personnages au début de la pièce, les indications d'actes et de scènes, le nom des personnages devant chaque réplique, font également partie des didascalies.

Elle est à destination des acteurs ou du metteur en scène